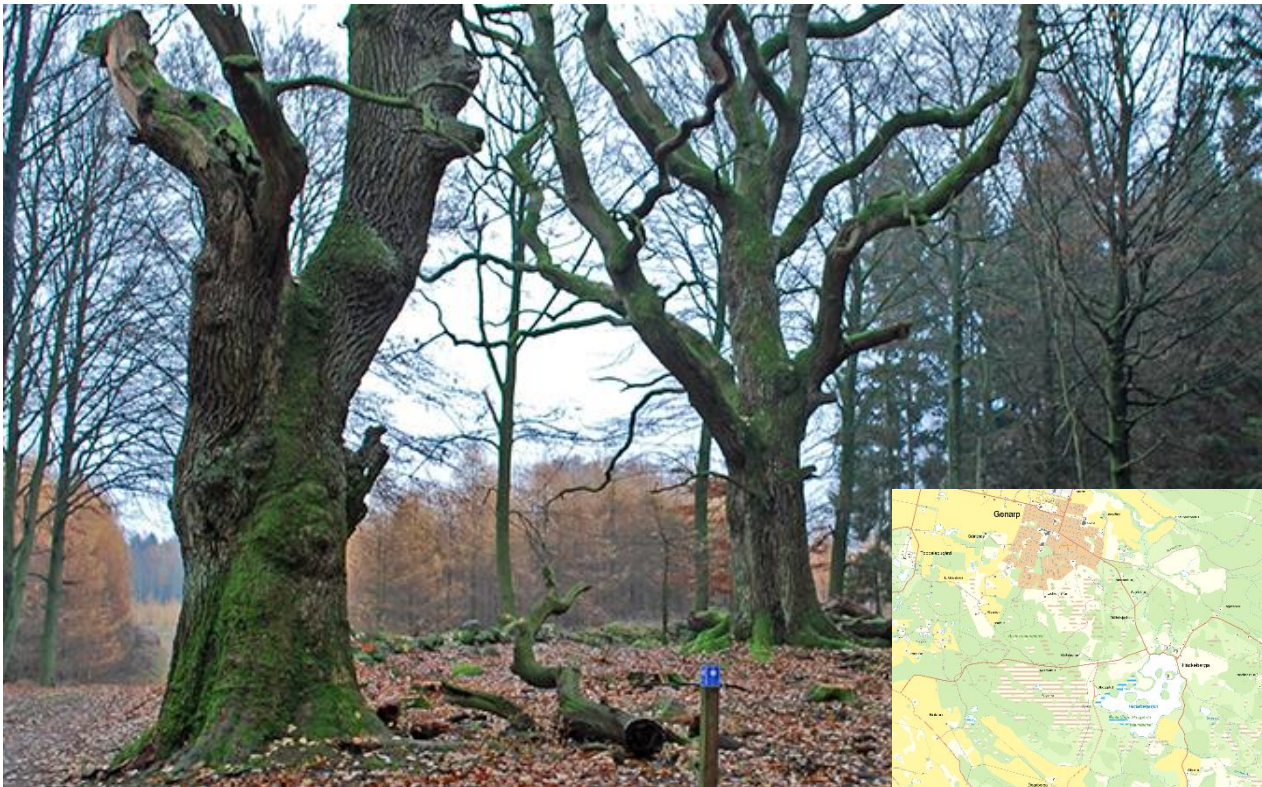




Bevarandeplan för Natura 2000-området Häckeberga-Degebergahus SE0430154



Ekar i Häckeberga-Degebergahus. Foto: Jörgen Nilsson

Grunduppgifter om Natura 2000-området

Län:	Skåne
Kommun:	Lund
Läge:	5 km söder om Genarp
Markägare:	Enskild
Areal:	28,2 hektar
Skyddsform:	Häckeberga-Degebergahus (Naturreservat), 2008-01
Bakgrund:	pSCI beslutat av Regeringen 2002-01 SCI fastställt av EU-kommissionen 2004-12 SAC fastställt av Regeringen 2011-03. Bevarandeplan fastställd & kungjord av Länsstyrelsen Skåne 2018-12-20 respektive 2018-12-21.
Reviderad:	2018-11

Vad betyder Natura 2000?

EU bygger ett nätverk av områden med skyddsvärd natur som kallas Natura 2000. Syftet är att EU:s medlemsländer ska ta ett gemensamt ansvar för att bevara arter och naturtyper som förekommer i Europa. Natura 2000 har tillkommit med stöd av två EG-direktiv; Fågeldirektivet (EU-rådets direktiv 2009/147/EG av den 30 november 2009) om bevarande av vilda fåglar och Habitatdirektivet (EU-rådets direktiv 92/43/EEG av den 21 maj 1992) om bevarande av livsmiljöer samt vilda djur och växter senast ändrat genom direktiv 2006/105/EG. Nätverket byggs upp av områden som föreslås av regeringen och som antas av kommissionen. Direktiven har sin grund i Bernkonventionen som var först med att rättsligt skydda arter och deras livsmiljöer i Europa. EU-direktiven bygger på nya kunskaper och inför principen att bevara naturtyper för deras egen skull och inte enbart för att de utgör hemvist för vissa arter. Habitat- och fågeldirektivet är EU:s bidrag till bevarandet av den biologiska mångfalden så som det lades fast i Konventionen om biologisk mångfald i Rio de Janeiro 1992.

Sverige har ett särskilt ansvar för att skydda och vårda de områden som är föreslagna att ingå eller som ingår i Natura 2000 och detta regleras i den svenska lagstiftningen i Miljöbalken med tillhörande Förordning om områdesskydd m m. Det innebär att åtgärder som kan inverka negativt på bevarandestatus för preciserade habitat eller arter inom Natura 2000-området kräver tillstånd enligt miljöbalken med tillhörande förordningar.

Vad är en bevarandeplan?

Till varje Natura 2000-område ska det finnas en bevarandeplan. Den ger en beskrivning av området och dess naturvärden och vilken skötsel som behövs för att dessa naturvärden ska finnas kvar långsiktigt. Bevarandeplanen innehåller också en beskrivning av vilka verksamheter och åtgärder som kan hota de arter och livsmiljöer som ska skyddas i Natura 2000-området. Bevarandeplanen innehåller viktig information som används som underlag vid samråd och tillståndsprövningar av verksamheter och åtgärder inom Natura 2000-området. I bevarandeplanen redovisas gränser, naturtyper och arter enligt bästa tillgängliga kunskap. I de fall där ny kunskap har tillkommit, har Länsstyrelsen för avsikt att föreslå dessa ändringar till regeringen när nästa tillfälle ges. Vid tillståndsprövning utgår man ifrån i verkligheten förekommande naturtyper, varför det är nödvändigt att bevarandeplanerna redovisar dessa, även om de inte har hunnit beslutas av regeringen. Om ett Natura 2000-område också ingår i ett annat områdesskydd, t.ex. naturreservat, finns det gällande föreskrifter för området, dessa finns att läsa i beslutet till naturreservatet samt i skötselplanen. Bevarandeplanen för Natura 2000-området hänvisar i mycket till skötselplanen och utgör därför en enklare form av bevarandeplan. Bäst läses de tre dokumenten tillsammans.

Vad är en Natura 2000-art eller en typisk art?

Bevarandeplanen redovisar flera kategorier av arter. *Natura 2000-arter* är utpekade skyddade arter som listas i art- och habitatdirektivets bilaga 2 eller i fågeldirektivets bilaga 1. Bevarandeplanen ska ha med bevarandemål för dessa arter. Tillstånd krävs alltid för åtgärder som riskerar att påverka dessa arter negativt. *Typiska arter* är indikatorarter vars förekomst

indikerar gynnsamt tillstånd för en utpekad naturtyp. *Karaktäristiska arter* ska stödja tolkningen av en viss naturtyp. Arter kan vara både typiska och karaktäristiska. *Prioriterade arter* och naturtyper är de arter/naturtyper som är utpekats som mest hotade enligt art- och habitatdirektivet och vars utbredning huvudsakligen ligger inom EU:s territorium, de är markerade med en asterisk. Dessa prioriteringar ska skiljas från de prioriteringar av arter och naturtyper som görs i bevarandeplanen när åtgärder prioriteras för att arten eller naturtypen ska få gynnsam bevarandestatus. Rödlistade arter är en sammanställning av arters status när det gäller risk att dö ut inom ett lands gränser. En nationell *rödlista* publiceras vart femte år av ArtDatabanken och finns för denna bevarandeplan förtecknad i boken *Rödlistade arter i Sverige 2015*. *Fridlysta arter* är förtecknade i Artskyddsförordningen. Det är förbjudet att plocka, fånga, döda, eller på annat sätt samla in eller skada vissa växter och djur. *Ågp-arter* är hotade arter med ett särskilt åtgärdsprogram för att förbättra artens överlevnadsmöjligheter.

Vad är bevarandestatus?

Natura 2000 innebär att alla EU-länder ska vidta åtgärder för att naturtyper och arter som utpekats ska ha *gynnsam bevarandestatus*. Det innebär att man ska försäkra sig om att de utpekade naturtyperna och arterna finns kvar långsiktigt i Europa. För en naturtyp kan *gynnsam bevarandestatus* innebära att man bevarar de strukturer och funktioner som finns i naturtypen och att de arter som är typiska för naturtypen finns kvar i livskraftiga populationer. För en art innebär *gynnsam bevarandestatus* att arten finns i livskraftiga populationer och att förekomsten av dess livsmiljö är tillräcklig. I bevarandeplanen anses fullgod bevarandestatus vara densamma som gynnsam.

Viktigt att tänka på

För att inte skada Natura 2000 områdets naturvärden krävs tillstånd för verksamheter eller åtgärder som på ett betydande sätt kan påverka miljön i ett Natura 2000 område. Detta gäller oavsett om ingreppet sker inom eller utanför ett Natura 2000-område. Alla som planerar att utföra en åtgärd som man tror kan påverka ett områdes naturvärden ska på ett tidigt stadium kontakta Länsstyrelsen. Det underlättar eventuell tillståndsprövning som Länsstyrelsen ska göra. När det gäller åtgärder på skogsmark ska istället Skogsstyrelsen kontaktas. Bevarandeplanen för ett Natura 2000-område kan revideras när ny kunskap tillkommer eller när förutsättningarna förändras. När bevarandeplanen förändras medför det att den måste fastställas på nytt. Då ges markägare och andra berörda möjlighet att lämna synpunkter.

Mer information om Natura 2000

Länsstyrelsens webbplats: www.lansstyrelsen.se/skane/N2000 eller
telefon 010-224 10 00

Naturvårdsverkets webbplats: www.naturvardsverket.se

Mer information om naturreservat

Länsstyrelsens webbplats: www.lansstyrelsen.se/skane/bildanaturreservat eller
telefon 010-224 10 00

Karttjänsten Skyddad natur webbplats: <http://skyddadnatur.naturvardsverket.se>

Innehållsförteckning

ÖVERSIKTSKARTA.....	5
OMRÅDESBESKRIVNING.....	6
INGÅENDE NATURTYPER OCH ARTER ENLIGT NATURA 2000.....	7
Bevarandesyfte och prioriterade bevarandevärden.....	8
Bevarandemål.....	8
Beskrivning av naturtyper och arter och deras bevarandestatus.....	9
Naturtyper.....	9
Icke naturtyper.....	10
Natura 2000 – arter.....	10
HOTBILD – VAD KAN PÅVERKA NATURA 2000-OMRÅDET NEGATIVT?.....	11
SKYDD OCH BEVARANDEÅTGÄRDER.....	13
Skydd och reglering.....	13
Prioriterade bevarandeåtgärder.....	14
Restaureringsåtgärder.....	14
Löpande skötsel.....	14
Uppföljning.....	14
REFERENSER.....	15
BILAGOR.....	15
Bilaga 1, Karta med naturtyper enligt Natura 2000.....	16
Bilaga 2, Naturtypskoder för kartan.....	17
Bilaga 3, Mått för ålder och grovlek per trädslag samt mängdbedömningar.....	18
Bilaga 4, Rödlistade och hotade arter i Natura 2000-naturtyperna.....	19

Översiktskarta



Områdesbeskrivning

Häckeberga-Degebergahus ligger på Romeleåsens södra sluttning i det sydvästsånska backlandskapet. Det kuperade moränlandskapet är till största delen skogbevuxet med omväxlande kullar och fuktigare svackor med kärr. Höjdskillnaderna kan variera avsevärt över korta avstånd. Berggrunden består av krita med en jordmån av främst nordostmorän, vilket resulterar i relativt magra markförhållanden.

Natura 2000-området omges av Häckeberga naturvårdsområde. Området hyser en av Skånes mest värdefulla skogsmiljöer med lång trädkontinuitet. På skånska rekognosceringskartan (1812–1820) utgörs huvuddelen av arealen i Häckeberga-Degebergahus av lövskog och då troligtvis främst bokskog. Den västligaste delen verkar dock ha varit mer öppen, troligtvis betesmark.

Skogsmiljöerna i Häckeberga-området definieras som en värde-trakt för ädellövskog i det nationella och regionala strategiarbetet för skog. Idag utgörs skogarna av främst bok och barrträd. I Häckeberga-området bedrivs ett rationellt skogsbruk där viss naturvårdshänsyn tas genom att en del grövre träd lämnas till förmån för den biologiska mångfalden, vilket framförallt gynnar bark- och vedlevande organismer. Spritt inom naturvårdsområdet finns även mindre partier med bok och ek som under en längre tid lämnats för fri utvecklig och som gått mot ett naturskogsliknande tillstånd.

Det varierade landskapet med lång trädkontinuitet har gynnat en hög biologisk mångfald med flertalet sällsynta och hotade arter. På grova bokar och på död ved förekommer ett högt antal rödlistade arter av bl.a. svampar, lavar och skalbaggar. Inuti äldre, ihåliga träd av ek och bok förekommer den rödlistade Natura 2000-arten läderbagge. Denna skalbaggsart har höga krav på gamla träd och är mycket stationär. Partier med mycket höga naturvärden förekommer i området med en fragmenterad utbredning. Området hyser även en betydande viltrikedom som gynnas av det varierande landskapet med omväxlande öppna och slutna samt torra och fuktiga partier.

Häckeberga med omnejd har mycket stor betydelse för det rörliga friluftslivet, men själva Natura 2000-området Häckeberga-Degebergahus besöks i ganska ringa omfattning.

I övrigt gällande områdesbeskrivning hänvisas till skötselplanen för naturreservatet Häckeberga-Degebergahus.

En närmare beskrivning av naturtyper och arter finns under rubriken Beskrivning av naturtyper och arter.

Ingående naturtyper och arter enligt Natura 2000

Områdets naturtyper (se tabell 1 och bilaga 1) konstaterades vid fältbesök.

Tabell 1. Häckeberga-Degebergahus naturtyper med arealer och Natura 2000-arter inom området. Natura 2000-koder inom parentes. Naturtyperna indelas i fullgod bevarandestatus (gynnsam bevarandestatus) där alla kriterierna för areal, ekologisk struktur och funktion samt för typiska arter är uppfyllda. I en icke fullgod naturtyp uppfylls definitionen för naturtyp men det kan saknas delar av ekologisk struktur och funktion eller typiska arter. Utvecklingsmarker kan inte definieras som en naturtyp idag men kan omföras till någon naturtyp med aktiva åtgärder eller med naturlig förändring efter lång tid.

Naturtyp	Areal (ha) med bedömd bevarandestatus		
	Fullgod	Icke fullgod	Totalt
Vattendrag med flytbladsvegetation eller akvatiska mossor (3260)		0,2	0,2
Fuktängar med blååtäl och starr (6410)		0,18	0,18
Bokskog av fryle-typ (9110)	2,6		2,6
Bokskog av <i>Asperulo-Fagentum</i> -typ (9130)	6,3		6,3
Total areal naturtyper			9,3
Icke naturtyper			
Ädellövskog (907) som utvecklas mot ek-avenbokskog av buskstjärnblomma-typ (9160)		0,55	
Total areal utvecklingsmarker		0,55	
Total områdesareal		28,2	
Natura 2000-arter	Bevarandestatus		
Läderbagge <i>Osmoderma eremita</i> (1084)	Icke fullgod		

Bevarandesyfte och prioriterade bevarandevärden

Det övergripande bevarandesyftet för Natura 2000-nätverket är att bidra till bevarandet av biologisk mångfald genom att bibehålla eller återskapa gynnsam bevarandestatus för de naturtyper och arter som omfattas av EU:s Art- och habitatdirektiv.

För det enskilda Natura 2000-området är det överordnade syftet att bevara eller återställa ett gynnsamt tillstånd för de fåglar, naturtyper, Natura 2000-arter och typiska arter som utgjort grund för utpekandet av området. Genom att ha gynnsamt tillstånd bidrar Natura 2000-området till att skapa eller upprätthålla en gynnsam bevarandestatus på biogeografisk nivå.

De prioriterade bevarandevärdena är de gamla och grova träden samt den döda veden och detta finns i naturtyperna näringsfattig bokskog (9110) och näringsrik bokskog (9130).

Motivering:

Häckeberga-Degebergahus hyser en värdefull ädellövskog med lång kontinuitet och gamla, grova träd. I området finns den rödlistade Natura 2000-arten läderbagge som är beroende av tillgång till grova, ihåliga lövträd.

Bevarandemål

Arealen av mindre vattendrag (3260) ska vara minst 0,2 hektar. Arealen av fuktäng (6410) ska vara minst 0,18 hektar. Arealen av näringsfattig bokskog (9110) ska vara minst 2,6 hektar. Arealen av näringsrik bokskog (9130) ska vara minst 6,3 hektar.

Terrestra miljöer

Småskaliga naturliga processer, som t. ex. trädens föryngring, åldrande och avdöende samt omkullfallna träd och luckbildning ska påverka dynamik och struktur. Naturlig hydrologi och naturliga grundvattennivåer som skapar markfuktighet ska påverka dynamik och struktur. Det ska finnas gamla träd och föryngring av nya träd som efterträdare av följande trädarter: bok (riklig) och ek (allmän). Det ska finnas följande strukturer/substrat: gamla träd; liggande död ved och stubbar; stående döda eller döende träd; död ved i olika former inklusive levande träd med döda träddeklar; träd med hackspettsbohål; gamla träd med grov bark, skador, håligheter, mulm eller döda delar. Vindskyddade skogsmiljöer med en hög och jämn luftfuktighet ska utgöra ett måttligt inslag i området. Det ska finnas solexponerade och varma miljöer i området. Gran, buskar och sly/ungträd ska inte tillåtas ta överhanden eller skada de biologiskt gamla och värdefulla träden i området. Främmande trädarter ska inte finnas i området. De för naturtyperna förekommande typiska arterna i området ska finnas i livskraftiga populationer.

Limniska miljöer

Det ska finnas en naturliknande hydrologisk regim och meandersträckor, erosionspartier och sedimentation. Det ska finnas en naturliknande vattenståndsvariation som skapar en variation av

strandmiljöer. Vattenkvaliteten, försurningssituationen och syrgashalten ska vara god. Vattendraget ska vara naturligt eller naturliknande med avseende på rätning och rensning samt innehålla naturliga strukturer. De för naturtypen förekommande typiska arterna i området ska finnas i livskraftiga populationer.

Framtida uppföljning av planen kan medföra att nuvarande bevarandemål ändras och att nya mål läggs till.

Beskrivning av naturtyper och arter och deras bevarandestatus

Naturtyper

Vattendrag med flytbladsvegetation eller akvatiska mossor (3260)

Höje å flyter genom den västra delen av Häckeberga-Degebergahus. Natura 2000-området omfattar cirka 200 meter av ån som här klassas som mindre vattendrag (3260). Hela Höje å är cirka 35 km lång och rinner från Björkesåkrasjön till Häckebergasjön och sedan ut i havet strax norr om Lomma. Ån är dock bara några meter bred inom Natura 2000-området. Vid provfiske i Höje å, strax utanför Natura 2000-området, har man funnit abborre och groplöja.

Höje å omges till stor del av jordbruksmark. Inom och strax utanför Natura 2000-området rinner ån relativt opåverkad genom lövskogar, medan den i andra etapper har karaktären av ett utträtat jordbruksdike. Ån är inte försurad men är övergödd och innehåller industriella föroreningar samt bekämpningsmedel. Naturtypen bedöms därför ha icke fullgod bevarandestatus i området.

Fuktängar med blåttåtel och starr (6410)

I östra delen av Häckeberga-Degebergahus finns ett mindre parti med fuktäng (6410) som gränsar till åkermark och vallodling. Vegetationen domineras av skogssäv och vasstarr, med övriga arter såsom rörflen och nässlor. Naturtypen bedöms ha icke fullgod bevarandestatus i området på grund av näringspåverkan.

Bokskog av fryle-typ (9110)

Naturtypen näringsfattig bokskog (9110) finns i den nordöstra delen av området samt i form av en mindre dunge på åkermarken i områdets centrala delar. Naturtypens fältskikt domineras av kruståtel, med inslag av ekorrhår, gulplister, skogsstjärna och liljekonvalj. Bland mossorna kan trädporrella och guldlockmossa nämnas och bland lavarna finner man t.ex. bokvårtlav och skriftlav. Utöver bok finner man i naturtypen även björk och ek. Naturtypen finns på blockig mark med värdefulla inslag såsom torrakor, grova träd med döda delar, hålträd med mulm och vidkroniga, spärrgreniga träd.

Både den mindre bokskogsdungen och det större partiet med näringsfattig lövskog i nordöstra delen av Häckeberga-Degebergahus har ett enskiktat trädskikt bestående av träd med en ålder på 80 till 130 år. Grova och gamla träd förekommer rikligt i de två delområdena. Båda partierna är svagt till måttligt påverkade av sentida skogsbruk.

Det större delområdet med näringsfattig bokskog har ett rikligt inslag av död ved. Detta parti är opåverkat av bete och tydligt påverkat av dikningsföretag. Den mindre bokskogsdungen har måttligt med död ved, är svagt till måttligt betespåverkat och svagt till måttligt påverkat av tidigare hävd. Detta delområde är dock inte dikespåverkat.

Naturtypen bedöms i området ha fullgod bevarandestatus.

Bokskog av Asperulo-Fagentum-typ (9130)

I sydöstra delen av Natura 2000-området finner man näringsrik bokskog (9130). Naturtypen i området har ett artfattigt fältskikt med kraftig förnaansamling. På våren dominerar fältskiktet av vit- och gulsippor. Övriga arter som förekommer är bl.a. buskstjärnblomma, harsyra, lundgröe, lundslok och långsvingel. Här finns även lavar som bokvårtlav och rosa lundlav samt mossor som platt fjädermossa, guldlockmossa, trädporella och stor ärgmossa.

Den näringsrika bokskogen i Häckeberga-Degebergahus är enskiktad och träden har en ålder på 80 till 130 år. Bok är det dominerande trädslaget, men här finns även inslag av ek, björk, lönn och gran. Naturtypen har ett rikligt inslag av död ved och både gamla och grova träd förekommer tämligen allmänt. Det finns hålträd med mulm, grov död ved, torrakor, ädellövträd med grova döda delar och vidkroniga, spärrgreniga träd. Den näringsrika bokskogen är svagt till måttligt betespåverkad och svagt till måttligt påverkad av sentida skogsbruk. Naturtypen är tydligt påverkad av dikesföretag. Naturtypen bedöms i området ha fullgod bevarandestatus.

Icke naturtyper

Ädellövskog (907) som utvecklas mot ek-avenbokskog av buskstjärnblomma-typ (9160)

I norra delen av Natura 2000-området finns ett parti med ädellövskog (907) som utvecklas mot näringsrik ekskog (9160). Trädskiktet i utvecklingsmarken består främst av ek, bok och lönn. Här finns även ett mindre inslag av bl.a. björk och alm. I fältskiktet finner man arter såsom lundslok, buskstjärnblomma och träjon.

Utvecklingsmarken är enskiktad och trädskiktet har en ålder på 55 till 80 år. Inslaget av död ved är måttligt och det finns endast enstaka gamla och grova träd. Utvecklingsmarken är svagt till måttligt påverkad av viltbete, sentida skogsbruk och tidigare hävd. Det finns vidkroniga, spärrgreniga träd, torrakor och ädellövträd med döda delar på utvecklingsmarken. Utvecklingsmarken mot näringsrik bokskog omfattar sammanlagt 0,55 hektar.

Natura 2000 – arter

Läderbagge (1084)

Läderbaggen är starkt knuten till äldre ihåliga lövträd med rikliga mängder mulm, där larverna lever och utvecklas. Arten har en larvutveckling på minst 3–4 år. I Sverige är ek det överlägset viktigaste trädslaget eftersom detta är det helt dominerande trädslaget bland ihåliga träd med mycket mulm. Svenska fynd av läderbagge finns även från ask, bok, lind, klibbal, hästkastanj,

alm, apel, asp och andra träd som blir ihåliga. Det är även viktigt att stammen är solbelyst för att skapa rätt mikroklimat inne i trädet. Läderbaggen är inte spridningsbenägen, och upp till 80–90% av de vuxna individerna lämnar inte det träd där de kläckts. Detta gör de träd där läderbaggen redan finns väldigt värdefulla för populationen. När läderbaggen väl förflyttar sig så förflyttar den sig inte särskilt långt, utan det längsta förflyttningsavståndet som har observerats i Sverige är cirka 500 meter. Arten gynnas av betesdrift, slåtter och plockhuggning eller motsvarande ingrepp som håller trädskiktet glest och luckigt.

I sydvästra delen av Häckeberga-Degebergahus, i anslutning till bebyggelsen utmed vägen, finns några grova ihåliga ekar i vilka läderbagge har påträffats. Arten har en tämligen isolerad förekomst i området. Det finns få ihåliga mulmträd i trakten och med tanke på artens begränsade spridningsförmåga är det inte sannolikt att någon spridning varken till eller från Häckeberga-Degebergahus kan äga rum. Den närmsta, kända populationen av läderbagge ligger ca 10 kilometer bort från Häckeberga-Degebergahus, vilket medför att sannolikheten för återkolonisation efter ett försvinnande är mycket liten. Inom Natura 2000-området råder det dessutom brist på lämpliga ihåliga ekar och ersättare till de träd som idag bebos av läderbaggar. Arten bedöms i området ha icke fullgod bevarandestatus på grund av isolering och brist på lämpliga träd.

Hotbild – vad kan påverka Natura 2000-området negativt?

Nedan redovisas exempel på åtgärder som riskerar att påverka utpekade naturvärden negativt. För att inte skada Natura 2000 områdets naturvärden krävs tillstånd för verksamheter eller åtgärder som på ett betydande sätt kan påverka miljön i ett Natura 2000 område. Alla som planerar att utföra en åtgärd som man tror kan påverka ett områdes naturvärden ska på ett tidigt stadium kontakta Länsstyrelsen. Det underlättar eventuell tillståndsprövning som Länsstyrelsen ska göra. När det gäller skogsbruksåtgärder ska istället Skogsstyrelsen kontaktas. Observera att dessa hot ej är föreskrifter som t.ex. för naturreservat utan är tänkt att användas som ett verktyg vid tillståndsprövning samt för att påvisa vad som påverkar Natura 2000-området. OBS hoten är oftast reglerade i föreskrifterna för beslutet om naturreservat.

De största hoten för områdets naturtyper och Natura 2000-arter är:

Terrestra miljöer

- Bebyggelse, vägar, anläggningar och annan markexploatering och markanvändningsförändring, exempelvis skogsplantering och täktverksamhet, i objektet eller i angränsande områden som kan påverka naturvärdena i området negativt.
- Avverkning av skog inom området eller i omkringliggande områden.
- Brist på föryngring av nya träd som ska ta över efter de gamla träden i skogen.
- Avverkning av hålträd och kvarstående döda eller döende träd inom området eller i omkringliggande områden.

- Produktionsinriktat skogsbruk i, och ofta även i anslutning till ett objekt. Skogsbruket leder till att värdefulla element och strukturer försvinner, samt även leda till uttorkning genom ändrade markförhållanden och hydrologi. Det innebär i sin tur att många arter knutna till naturtypen, har svårt att överleva. Slutavverkningar innebär också en fragmentering av naturtypen.
- Avverkning av grova träd, senvuxna träd, socklar, hålträd, döda eller döende träd inom området eller i omkringliggande områden. Borttagning och bortforsling av markliggande död ved.
- Igenväxning som minskar hålträdens livslängd och hindrar rekrytering av nya hålträd, vilket leder till kontinuitetsbrott.
- Nedfall av luftföroreningar. Luftföroreningar kan bl.a. skada områdets lavflora.
- Användning av bekämpningsmedel och kemikalier i de omkringliggande skogarna och åkrarna.
- Fuktängen är beroende av hävd för att inte växa igen.
- Spridning av invasiva arter.

Limniska miljöer

- Förändringar i områdets hydrologi från både inom och utanför området genom t.ex. markavvattning. Förändrad vattenkemi och försämring av vattenkvalitén genom t.ex. utsläpp av föroreningar och gifter i vattendrag, försurning eller eutrofiering. Rensning, dikning, muddring eller breddning av vattendragen i området.
- Vattenuttag under perioder med lågvattenflöde innebär risk för uttorkning, förhöjda vattentemperaturer och syrgasbrist.
- Införande av signalkräftor eller främmande fisk som inte förekommer naturligt i de akvatiska miljöerna.
- Tillförsel av främmande giftiga eller reproduktionsstörande ämnen såsom tungmetaller och hormoner.
- Användning av bekämpningsmedel och kemikalier i de omkringliggande skogarna och åkrarna.
- Vattenreglering och vandringshinder i vattendragen.

Natura 2000-arter

- Isolering och fragmentering är ett hot mot läderbaggen. Det är osannolikt att arten kan kolonisera andra områden i trakten.
- Avverkning av hålträd och kvarstående döda eller döende träd inom området eller i omkringliggande områden. Föryngring av träd är viktigt för att läderbaggen även i framtiden ska ha tillgång till passande livsmiljöer.
- Brist på föryngring av nya träd som ska ta över efter de gamla hålträden utgör ett stort hot mot läderbaggens långsiktiga överlevnad i området. Om inte kontinuiteten av lämpliga hålträd säkerställs kommer ett tidsglapp att uppstå som slår ut populationen och med hänsyn till artens begränsade spridningsförmåga är sannolikheten för återkolonisation när lämpliga strukturer återfås troligen minimal.

- Igenväxning som minskar hålträdens livslängd och hindrar rekrytering av nya hålträd, vilket leder till kontinuitetsbrott. Igenväxning minskar dessutom tillgången till de varma och solbelysta trädmiljöer som är gynnsamma för läderbaggen.

Skydd och bevarandeåtgärder

Ingrepp som på ett betydande sätt kan påverka miljön i ett Natura 2000-område kräver tillstånd av länsstyrelsen enligt 7 kapitlet 27–29 § miljöbalken. Detta gäller oavsett om ingreppet sker inom eller utanför ett Natura 2000-område. Bevarandeplanen ska också fungera som underlag för bedömningen av om tillstånd behövs och om tillstånd kan ges.

Vid genomförandet av art-och habitatdirektivet utgår man från att alla verksamheter som på ett betydande sätt kan påverka miljön i ett Natura 2000-område kräver tillstånd. Enligt övergångsbestämmelserna krävs inte ett sådant tillstånd för verksamheter som påbörjats före 1 juli 2001 under förutsättning att de vid denna tidpunkt hade tillstånd enligt 9 eller 11 kap miljöbalken (eller motsvarande äldre bestämmelser). De tillståndsgivna verksamheterna skyddas av rättskraften i tillståndet. Syftet med övergångsbestämmelserna var inte att undanta tillståndskravet för framtida förändringar av befintliga verksamheter utan att undvika en obligatorisk omprövning av samtliga verksamheter som bedrevs 1 juli 2001. Vid ändringar av verksamheter och vid nyanläggning aktualiseras dock tillståndsplikten.

På grund av att fornlämningar finns i området måste alla åtgärder som skulle kunna ha en inverkan på dessa först samrådats med kulturmiljöenheten på Länsstyrelsen Skåne. Det är också kulturmiljöenheten på Länsstyrelsen Skåne som avgör om en åtgärd bedöms påverka eller inte påverka en fornlämning. Exempel är åtgärder så som slyuppdragning eller markberedning.

Staten har det övergripande ansvaret för skötseln av Natura 2000-områden och för att bevarandemålen uppnås. En förutsättning för att nå målen är ett gott samarbete mellan staten och den eller dem som äger eller brukar marken.

Skydd och reglering

Den absoluta merparten av Natura 2000-området Häckeberga-Degebergahus omfattas av det något mindre naturreservatet med samma namn. Naturreservatet Häckeberga-Degebergahus bildades 2008. Enligt föreskrifterna för naturreservatet är det bl.a. förbjudet att avverka eller plantera träd och buskar, att tillföra gödningsmedel, jordförbättringsmedel och kemiska bekämpningsmedel samt att vidta åtgärder som förändrar området topografi och landskapets allmänna karaktär såsom att plöja, spränga, dika, utfylla, tippa, dumpa, markbearbeta eller på annat sätt förstöra eller skada fast naturföremål, ytbildning eller småvatten. Vidare är det även förbjudet att uppföra hägnader och att anordna upplag. Häckeberga-Degebergahus ingår även i ett område som har pekats ut som riksintresse för naturvård och friluftsliv. Länsstyrelsen anser att de nödvändiga bevarandeåtgärderna är reglerade.

Prioriterade bevarandeåtgärder

Trädkontinuiteten i området är en av de viktigaste förutsättningarna för fortsatta höga naturvärden i området. Det är främst kontinuiteten av grova träd och död ved i olika stadier som är nyckeln till gynnsamt bevarande, och kontinuiteten kan upprätthållas om åldersstrukturen i skogen är varierad. Naturvårdsinriktade gallringar i framförallt bokskogen, men även bland ekarna, är nödvändiga för att skapa en flerskiktad skog med varierad åldersstruktur, ny död ved och mulmträd, samt att friställa grova träd.

Restaureringsåtgärder

- Friställ grova bokar och ekar i bryn, kantzoner och inuti bestånd med historik och lämplig karaktär som öppna eller halvöppna skogar för att öka solbelysningen av stammar och grenar. Friställning ska ske med varsamhet eftersom gamla träd inte tål plötslig ljusexponering (kan ge upphov till barkbrand som kan leda till att trädet dör).
- Vid föryngring bör självföryngring tillvaratas så långt det är möjligt. Uteblir självföryngringen, p.g.a. högt betestryck från viltstammen i området, kan hägn under etableringsfasen bli nödvändig.
- Skapa ”mulmträdsqualitéer” för att överbrygga tidsglappet mellan de gamla träden och efterträdare genom exempelvis resta högstubbar, mulmholkar och faunadepåer.
- Alla främmande trädslag och barrträd i området bör på sikt utgå och överföras till bok och ek.
- Se skötselplan för fler restaureringsåtgärder.

Löpande skötsel

- Fortsatt naturvårdsinriktad skötsel med ett naturskogsliknande tillstånd som mål. Detta gäller för områdets äldre bestånd med bok och i den mån även ek om den förekommer, dvs. ingen avverkning av grova träd, flerstammiga träd eller bortstädning av död ved (framförallt den grövre). Viss gallring för att få upp ny föryngring kommer att vara nödvändig.
- Vid behov slyröjning i öppna partier.
- Gödsling och användning av bekämpningsmedel får inte förekomma annat än på åker- och betesmark.
- Biologiska värden i områdets limniska miljöer inventeras och dokumenteras.
- Se skötselplan för fler skötselåtgärder.

Uppföljning

Uppföljning av naturtyper och arter inom Natura 2000-områdena kommer att ske med omdrev vart 6:e eller 12:e år beroende på naturtyp och art. Vissa delar av uppföljningen, som t.ex. areal är obligatoriska medan andra delar kan väljas av länsstyrelserna själva. Mer information om enskild naturtyp/art finns på Naturvårdsverkets hemsida.

Referenser

- Antonsson, K., Hedin, J., Jansson, N., Nilsson, S.G. & Ranius, T. 2003. *Läderbaggens (Osmoderma eremita) förekomst i Sverige*. Entomologisk Tidskrift 124 (4): 225–240, Uppsala.
- ArtDatabanken 2015. *Rödlistade arter i Sverige 2015*. ArtDatabanken SLU, Uppsala.
- Artdatabankens Artfaktablad (2015) för de rödlistade arterna inom området.
- Artdatabankens information till Länsstyrelsen i Skåne Län om rödlistade arter, GIS-skikt.
- Löfroth M. (ed.) 1997. *Svenska naturtyper i det europeiska nätverket Natura 2000*.
- Naturvårdsverket. Naturvårdsverkets förlag.
- Naturvårdsverket 2014. *Åtgärdsprogram för läderbagge, 2014–2018*. Naturvårdsverket, Stockholm.
- Olsson, K-A. m.fl. (red), 2003. *Floran i Skåne. Vegetation och utflyktsmål*. Lund
- SGU:s vägledning: <http://www.sgu.se/samhallsplanering/planering-och-markanvandning/grundvatten-i-planeringen/grundvattenberoende-ekosystem/>
- Skogsstyrelsen, *Signalarter - Indikatorer på skyddsvärd skog*. Skogsstyrelsen. 2000.
- Sveriges geologiska undersökning. 2016. Bilaga. Vägledningsmaterial över vilka Natura 2000-naturtyper som är känsliga för grundvattenpåverkan. SGU.
- Thiere, G. & Johansson, J. 2013. *Vattenstrategiskt planeringsunderlag (VSPU) för Höje å avrinningsområde*. Höje å vattenråd.

Bilagor

1. Karta med naturtyper enligt Natura 2000
2. Naturtypskoder för kartan
3. Mått för ålder och grovlek per trädslag samt mängdbedömningar.
4. Rödlistade och hotade arter

Upprättad av Länsstyrelsen Skåne

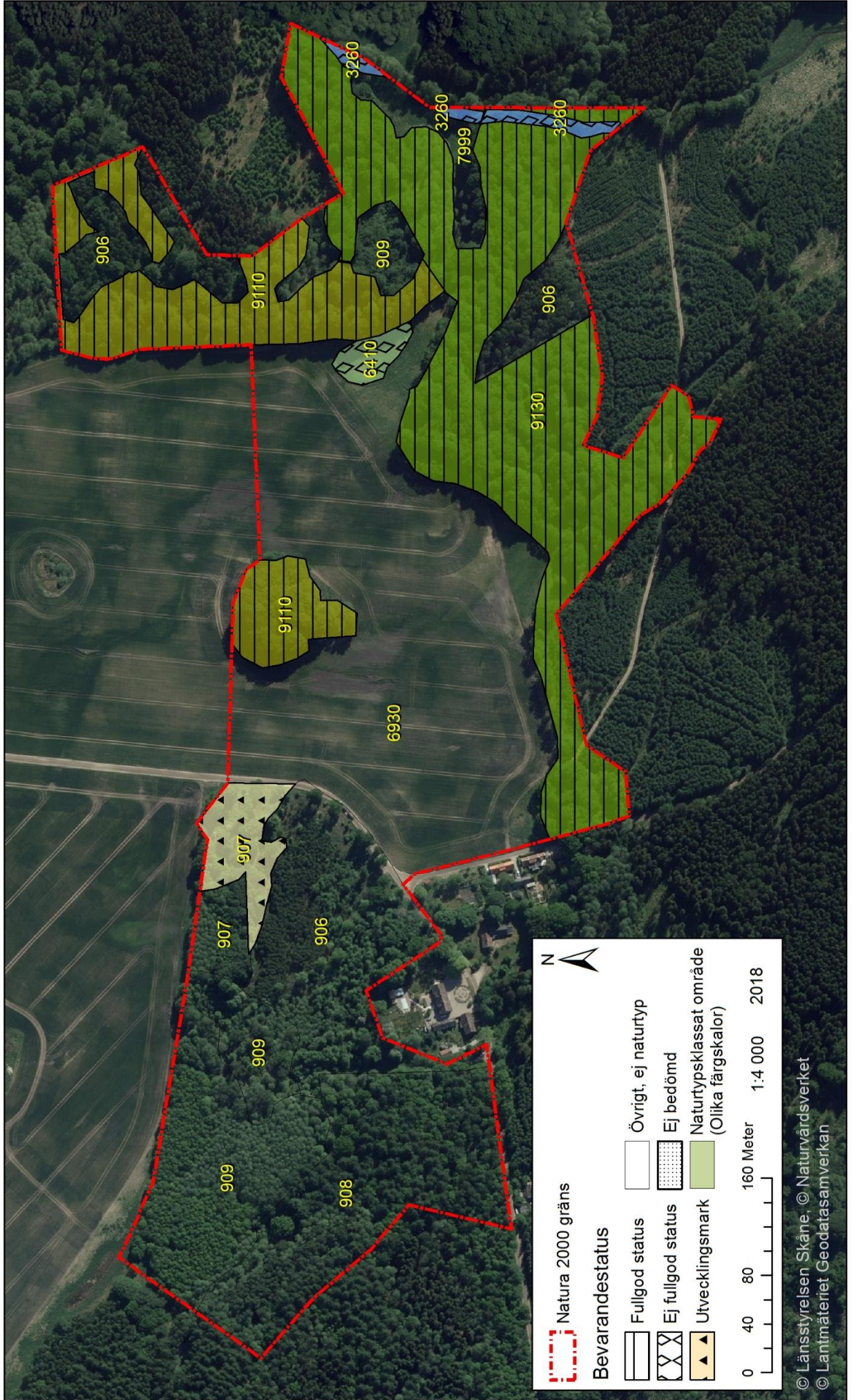
Planförfattare: Gabrielle Rosquist

Senast reviderad 2018-11-21 av Alexander Regnér



Bilaga 1. Natura 2000-området Håckeberga-Degebergahus, SE0430154 med naturtyper

Förteckning över naturtyper återfinns i bilaga 2



Bilaga 2, Naturtypskoder för kartan

Natura 2000-naturtyper

3260 – Vattendrag med flytbladsvegetation eller akvatiska mossor

6410 – Fuktängar med blååtel eller starr

9110 – Bokskog av fryle-typ

9130 – *Bokskog av Asperulo-Fagentum-typ*

Icke-naturtyper

906 – Triviallövskog (>70% triviallöv)

907 – Ädellövskog (>70% löv och >50% ädellöv)

908 – Triviallövskog med ädellövinslag (>70% löv och 20–50% ädellöv)

909 – Lövsumpskog (lövskog på blöt mark)

6930 – Åker

7999 – Våtmark, ickenatura-naturtyp

Bilaga 3, Mått för ålder och grovlek per trädslag samt mängdbedömningar.

Diametergräns för grova träd per trädslag. Trädens diameter mäts vid brösthöjd.

Ek och bok	80 cm
Alm och ask	60 cm
Övriga ädellövträd	50 cm
Sälg	40 cm
Rönn	30 cm
Övriga triviala lövträd	50 cm
Tall och gran	70 cm

Ungefärlig nedre **åldersgräns för gamla träd per trädslag.** Med "gamla träd" avses biologiskt gamla träd med en annan epifytflora, insektsfauna, barkstruktur och/eller stamform som avviker från yngre vuxna träd. Trädens grovlek är inte alltid en säker indikator på ett trädets ålder, då träd i vissa miljöer kan vara senvuxna.

Triviallövträd	100 år
Gran	120 år
Tall	150 år
Ek	200 år
Bok	150 år
Övriga ädellövträd	150 år

Bedömning av den **totala mängden död ved** (stående + liggande).

Lite	< 5 m ³ /ha
Måttligt	5 – 15 m ³ /ha
Rikligt	15 – 40 m ³ /ha
Mycket rikligt	> 40 m ³ /ha

Bedömning av den **totala mängden gamla träd** och **totala mängden grova träd.**

Saknas	Inga grova/gamla träd upptäckta
Enstaka	< 2/ha
Tämligen allmän	2 – 10/ha
Allmänt - rikligt	> 10/ha

Bilaga 4, Rödlistade och hotade arter i Natura 2000-naturtyperna

Rödlistade arter enligt artdatabankens rödlista 2015 placeras i olika hotkategorier beroende på risk för utdöende i vilt tillstånd inom olika tidsperspektiv. Arter med extremt/mycket stor risk att dö ut i vilt tillstånd inom en mycket nära/nära framtid placeras i kategorin CR (Critically endangered; akut hotad) resp. EN (Endangered; starkt hotad). Arter som löper stor risk för utdöende i ett medellångt tidsperspektiv placeras i kategorin VU (Vulnerable; sårbar). Arter som bedöms ligga nära kategorin VU men inte uppfyller alla kriterier placeras i kategorin NT (Near Threatened; missgynnad). Arter som numera är livskraftiga men som tidigare varit hotade placeras i LC. F= fridlyst art, Ågp= art som har eller ska få ett nationellt åtgärdsprogram för hotade arter, B1, B2, B4 & B5 hänvisar till resp. bilaga i art- och habitatdirektivet.

Organismgrupp	Artnamn	Vetenskapligt namn	Hotkategori/ Annan fakta
Kärlväxter	Revig blodrot	<i>Potentilla anglica</i>	VU
	Skogsalm	<i>Ulmus glabra</i>	CR
	Desmeknopp	<i>Adoxa moschatellina</i>	NT
	Grönvit nattviol	<i>Platanthera chlorantha</i>	LC, F
	Blåsippa	<i>Hepatica nobilis</i>	LC, F
	Snödroppe	<i>Galanthus nivalis</i>	LC, B5, F
Mossor	Åkerkoppmossa	<i>Entosthodon fascicularis</i>	NT
Lavar	Bokvårtlav	<i>Pyrenula nitida</i>	NT
	Rosa lundlav	<i>Bacidia rosella</i>	VU
Svampar	Oxtungssvamp	<i>Fistulina hepatica</i>	NT
	Kandelabersvamp	<i>Artomyces pyxidatus</i>	NT
Skalbaggar		<i>Cardiophorus asellus</i>	NT
	Barkrödrock	<i>Ampedus cinnabarinus</i>	NT
	Läderbagge	<i>Osmoderma eremita</i>	NT, B2, B4, ÅGP, F
Fåglar	Rapphöna	<i>Perdix perdix</i>	NT
	Duvhök	<i>Accipiter gentilis</i>	NT
	Gröngöling	<i>Picus viridis</i>	NT
	Mindre hackspett	<i>Dendrocopos minor</i>	NT
	Sånglärka	<i>Alauda arvensis</i>	NT
	Ängspiplärka	<i>Anthus pratensis</i>	NT
	Buskskvätta	<i>Saxicola rubetra</i>	NT
	Stare	<i>Sturnus vulgaris</i>	VU
	Gulsparv	<i>Emberiza citrinella</i>	VU
Kräldjur	Vanlig snok	<i>Natrix natrix</i>	LC, F

Bevarandeplanen för Häckeberga-Degebergahus

Syftet med Natura 2000-området Häckeberga-Degebergahus i Lunds kommun är att bevara den värdefulla ädellövkogen med lång kontinuitet, gamla och grova träd samt ett rikligt inslag av död ved. I området finns ihåliga, grova ekar som utgör hemvist åt Natura 2000-arten läderbagge.

En del i länsstyrelsens verksamhet är att skydda värdefull natur genom att bilda Natura 2000-områden och upprätta bevarandeplaner. Syftet är att EU:s medlemsländer ska ta ett gemensamt ansvar för att bevara arter och naturtyper som förekommer i Europa och att upprätthålla Natura 2000-områdenas naturtyper och arter i gynnsam bevarandestatus inom den biogeografiska regionen.

Bevarandeplanen innehåller bevarandesyftena och bevarandemålen med Natura 2000-området via de fyra kriterierna areal, ekologiska strukturer & funktioner, typiska arter samt Natura 2000-arter (Arter i habitatdirektivets bilaga 2), beskrivning av området samt beskrivning av varje naturtyp och/eller art, förutsättningar för gynnsam bevarandestatus samt vad som kan påverka Natura 2000-området negativt. Den innehåller även information om vilka skötselåtgärder som behövs göras i Natura 2000-området.



Länsstyrelsen
Skåne

www.lansstyrelsen.se/skane